

# Esteettömyyskävely

10.5.2022 Rovaniemen kaupungin vammais- ja vanhusneuvostot



Teksti: Tiia Viiri, Päätöksenteon ja johdon palvelut

Kuvat: Leena Kantola, Rovaniemen kaupungin tekniset palvelut, Pixabay

## Esteettömyyskävely Rovaniemellä 10.5.2022

Vammais- ja vanhusneuvostot halusivat tällä tapahtumalla tuoda esille haasteita, joita syntyy jos kaupunkisuunnittelussa ei ole kaikilta osin huomioitu esteetöntä liikkumismahdollisuutta. Esteettömyys on määritelty ihmisoikeudeksi YK:n vammaissopimuksessa. Vammaiselle henkilölle esteettömyys merkitsee fyysisen ympäristön ja tilojen sekä henkisen että sosiaalisen ympäristön saavutettavuutta ja ennen kaikkea myös palveluiden ja tuotteiden helppokäyttöisyyttä.

Esteettömyyskävelyllä tuotiin esille havainnollistaen esteettömyyden toteutumista Rovaniemen keskusta-alueella etukäteen suunnitellun reitin mukaisesti. Kävelytempauksen päämääränä ja tarkoituksena on kaupungin ympäristöstä ja rakentamista vastaavien tahojen herättäminen epäkohtiin sekä parantaa neuvonnalla ja byrokratiaa karsimalla yritysten ja palvelualojen mahdollisuuksia edesauttaa esteetöntä liikkumista.

Esteettömyyskävelyitä on toteutettu Rovaniemellä aikaisemmin vuonna 2019 vanhus- ja vammaisneuvoston osalta sekä aiemmin kaupungin yhdyskuntatekniikan toimesta kymmenisen vuotta sitten. Kartoituksessa keskityttiin kadulla kulkemiseen ja sisäänkäynteihin. Ympäristöä ja liikkumista tarkasteltiin osallistujien kesken yhdessä kävelyn edetessä keskustellen. Samalla mietittiin myös ratkaisuja havaittuihin epäkohtiin.

Esteettömyyskävelyyn osallistui 23 henkilöä. Kävelijöitä osallistui vanhus- ja vammaisneuvostoista, yhdistyksistä, järjestöistä, Rovaniemen kaupungin yhdyskuntatekniikasta sekä katujen kunnossapidon palveluntuottaja. Paikalla oli myös Rovaniemen kaupunginhallituksen puheenjohtaja ja muutama kaupunginvaltuutettu. Kävelyn reitti kulki seuraavasti: Lappiatalo - kaupungintalo - urheilukatu - nelostien kävelysilta - korundi - pienteollisuustalo

Tempaus aloitettiin Lappiatalon aulasta vammais- ja vanhusneuvostojen tervetuliaispuheineen. Osallistujille oli tarjolla muutamia pyörätuoleja sekä rollaattoreita otettavaksi mukaan kävelyille. Kävelyn jälkeen kokoonnuttiin Potkurin Tervas-saliin, jossa käytiin läpi kierrokselta esiin nousseita asioita.

## Huomioita reitin varrelta ja ehdotuksia esteettömyyden parantamiseksi

### Lappiatalo

- Sisäänkäynnin yhteydessä löytyy oven avaamiseen tarkoitettu painike, mutta se sijaitsee liian ylhäällä. Mikäli pyörätuolissa istuvalla on hankaluuksia nostaa kättä korkealle, ovea ei pysty aukaisemaan.
- Lappiatalon sisäänkäynnin kynnyks on liian korkea.
- Lappiatalon sisäänkäynnin luiskalla puuttuu kaide. Luiskat ovat kapeita, mikäli luiskiin lisätään kaide tulee luiskaa vastaavasti myös leventää. Luiskassa ei myöskään ole turvareunaa.
- Lappiatalon kirjastolle päin oleva luiska tökkää luiskan alaosaan jääneeseen kynnykseen, jolloin pyörätuolilla/rollaattorilla liikkuvat voi kaatua
- Lappiatalon invapaikka sijaitsee melko kaukana.
- Talon sisällä pääsee hissillä saleihin.
- Lappiatalolla on hyvä valaistus.
- Talvikunnossapito on ollut hyvää.



### Kaupungintalo (kohde remontissa)

- Kaupungintalon sisäänkäynnille johtava luiska on liian kapea ja kaide sekä turvareunus puuttuu.
- Ovenavauspainike sijaitsee liian ylhäällä.
- Ovessa oleva kynnyks on korkea, josta pyörätuolilla tuleva ei pääse yksin sisälle.
- Taso oven edessä on todella kapea, joka tekee siitä vaarallisen. Tasolla ei pääse kääntymään turvallisesti sen pienen koon vuoksi.
- Heikkonäköisiä ja näkövammaisia varten etuoven yhteydessä olevaan matalaan askelmaan tulisi tehdä kontrastiväriraidat.
- Huomioita rampin rakentamiseen: Mikäli ramppi laatoitetaan, se on liukas talvella.



### Rovakadun ja kaupungintalon välissä sijaitsevat liikennevalot

- Liikennevaloissa äänimerkki on niin pienellä, ettei sitä juuri erota.
- Liikennevalojen painike on kaukana, joka on hyvä huomioida talvikunnossapidossa.
- Valot vaihtuvat nopeasti, jolloin on vaikea ehtiä toiselle puolelle valojen aikana. Hitaammin kulkevat eivät ehdi tien yli ja joutuvat jäämään kaistojen väliin levikkeelle odottamaan seuraavia vihreitä. Tämä voi johtaa vaaratilanteeseen esimerkiksi rollaattorin kanssa liikkuvalla tai näkövammaiselle.
- Korotukset ja kivet ovat melko korkeat.

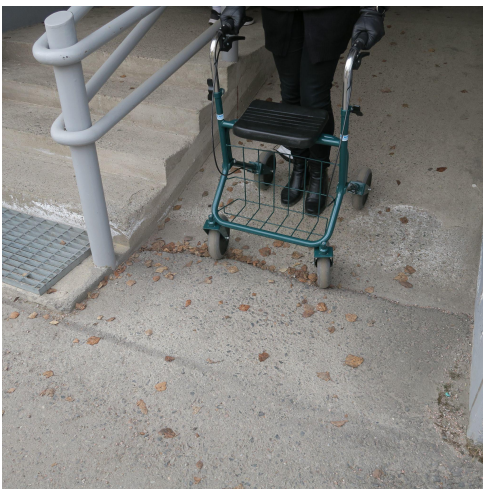


### Wiljami

- Wiljamin luiska sijaitsee takana, se on jyrkkä ja kaide puuttuu.

### Urheilukadun terveyskeskus

- Invapaikat sijaitsevat sopivasti lähellä ovia.
- Sisäänkäynnin luiska on todella jyrkkä ja alaosan kohdalla asfaltin kynnyksestä tuleva korkeusero aiheuttaa pyörätuolin ja rollaattorin vaarallisen tökkäämisen.
- Ovensuu on kapea ja aukeamiskulma ei ole riittävä, sillä ovi aukeaa väärään kätisyyteen → liikkumiseen jää liian vähän tilaa. Aukeamiskulmaa voisi isontaa, joka auttaisi pyörätuolilla liikkuvaa.
- Ovenavauspainike sijaitsee hyvällä paikalla ja korkeudella, mutta oven salku on liian nopea. Nyt aika on niin lyhyt, ettei pyörätuolilla tai rollaattorilla saapuva ehdi sisälle.
- Oven kynnyks on liian korkea, jonka vuoksi on vaikea mennä sisälle pyörätuolilla ja rollaattorilla
- Urheilukadun silmäpolille mentäessä ritilöistä tulee liikaa nousua, jonka vuoksi pyörätuolilla ei voi mennä sisälle.



### Urheilukadun-Poromiehentie risteys

- Tässä on esimerkki hyvästä risteyksestä.
- Risteyksessä ei ole korkeuseroja, sillä siinä on korotettu suojatietä.
- Suojatie on myös riittävän leveä.



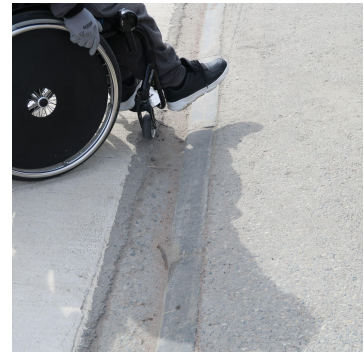
### Rovaniemen keskuskenttä

- Keskuskentän luiska on sopivan kalteva. Luiskalle voisi lisätä 1-2 lepotasannetta, jotta pyörätuolilla kulkeva voisi levähtää välillä.
- Luiskan kaide on hyvä.



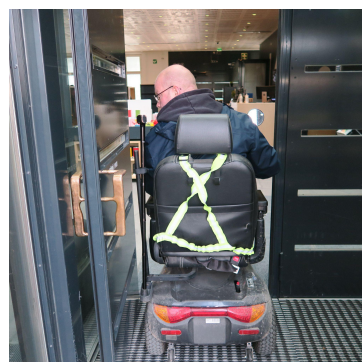
### Poromiehentien ja Ruokasenkadun risteys

- Risteyksessä on iso kynnyks, jonka vuoksi risteyksestä ei pääse pyörätuolilla ilman apua. Tämä on korjaussuunnitelmissa ensi kesäksi.



### Korundi

- Luiskan alussa oleva ritilä on pettänyt, joka aiheuttaa kuopan. Kuoppa vaikeuttaa pyörätuolilla kulkua.
- Korundin ovet ovat kapeat/avautumiskulma ei ole riittävä. Osaltaan kulkuväylää kaventaa isot ulkonevat kahvat. Ehdotuksena olisi, että avauskulmaa voisi isontaa tai vaihtaa kahvat pienempiin, joka antaisi enemmän tilaa. Lisäyksenä ehdotettiin opastetta, joka kertoo oven olevan kapea.
- Ovenavauspainiketta on helppo painaa, nappula on oikealla korkeudella. Ovenavauspainikkeelle voisi laittaa paremman inva-merkinnän.
- Korundin sisäänmenossa oleva ulkoneva ikkunakulma jossa ei merkintää tai huomionauhaa. Aiheuttaa tällöin törmäysvaaran.



### Lapinkävijäntie, bussipysäkki

- Pysäkki on ahtaassa paikassa. Kulkureitti on jyrkkä/kalteva, katoksen edessä on riittämätön tila kulkea esimerkiksi pyörätuolilla.



### Pienteollisuustalon torinpuoleinen sisäänkäynti

- Pienteollisuustalon luiska on kapea ja mutka on jyrkkä
- Invapaikka on kaukana. Invapaikan voisi sijoittaa oven läheisyyteen.
- Portaista puuttuu huomiomerkintä.
- Pienteollisuustalon sisäänkäynnin kaide on liian alhaalla, toinen kaide olisi hyvä laittaa ylempäs.
- Pienteollisuustalon hissi on pieni, ei mahdollista kulkua toiselta puolelta.



### Yleisiä huomioita

- Ajoittain katupölyä on paljon ja tie on huonossa kunnossa. Nyt tilanne ollut katupölyn vuoksi haastava yöpakkasten vuoksi, koska katuja ei pääse kastelemaan yöllä jäätymisvaaran vuoksi. Pakkanen myös kuivattaa hiekkaa.
- Kaupungilla on useita kohteita joissa näkövammaisilla on haasteita kulkea, esimerkiksi monttuja joita ei ole merkitty tai aidattu. Näkövammaisille yllättävät väliaikaisesti sijoitetut kohteet ja montut ovat tapaturmariski.
- Näkövammaisten ja ikäihmisten kannalta olisi hyvä kiinnittää huomiota aina valaistukseen ja kontrastiväreihin.
- Tilapäiset toiminnot ovat aina haastavia, koska ratkaisut eivät ole pysyviä ja ohjeistus ja valvonta voi olla puutteellista.
- Positiivista on, että reunakiveyksiä rakennettaessa on esteettömyys huomioitu entistä paremmin.
- Jo suunnitteluvaiheessa olisi hyvä suunnitella keskeisimmät palvelupisteet mahdollisimman paljon tasamaalle, jolloin kaikilla olisi helpompi liikkua ja myös kunnossapito olisi helpompaa.
- Invapysäköintiä suunniteltaessa olisi hyvä huomioida sijainti ja ympäristö. Kaukana oleva invapysäköinti tai invapysäköinti reunakiven takana vaikeuttaa sisälle pääsemistä. Reunakiveen olisi hyvä laittaa riittävän leveä luiska, joka helpottaa kulkemista pyörätuolilla ja rollaattorilla.

## Yhteenveto

Kaupungin tiedottaminen koettiin tärkeäksi, jotta kuntalaiset ja asukkaat tietävät mahdollisista kulkuesteistä ja rakennustyömaista Rovaniemen kaupungissa. Hyvänä esimerkkinä mainittiin Napapiirin energian ja veden tiedottamista. Tiedottamisen yhteydessä toivottiin myös Rovaniemen kaupungin verkkosivujen kehittämistoimenpiteitä.

Esteettömyyden kriteerit on huomioitu Rovaniemen kaupungin hankintaprosessissa suunnitteluvaiheessa. Haasteeksi kuitenkin koettiin, että aina ei huomata kaikkea, mitä pitäisi ottaa huomioon esteettömässä suunnittelussa. Kokemusasiantuntijoiden käyttö sekä vanhus- ja vammaisneuvoston jäsenten osallistaminen tarpeeksi aikaisessa suunnitteluvaiheessa koettiin tärkeäksi. Suunnitteluvaiheessa kokemusasiantuntijoiden ja esteettömyyden huomiointi ehkäisee jälkikäteen toteutettavia korjaustoimia. Erityisesti isompia kohteita suunniteltaessa olisi tärkeää osallistaa kuntalaisia, jolloin voidaan säästää kustannuksia ja myöhempiä investointeja korjaustoimenpiteisiin. Tärkeäksi koettiin myös valmius ja varautuminen mahdollisiin korjauksiin, mikäli virheratkaisuja on päässyt syntymään.

Yhteistyön tiivistämistä toivottiin sekä vanhus- ja vammaisneuvoston osalta että yhdyskuntatekniikan puolesta. Vaikka neuvostoilla on edustus yhdyskuntasuunnittelulautakunnassa, haasteeksi on koettu, että suunnittelut ovat usein niin pitkällä että vaikutusmahdollisuuksia on vain vähän. Yhdyskuntasuunnittelun asiantuntijat toivovat selkeää yhteydenottoa prosessissa siitä, miten olla yhteydessä kohteita suunniteltaessa kokemusasiantuntijoiden osallistamiseksi.

Yhteenvetona todettiin, että kehitettävää löytyi reitin varrelta valitettavan paljon. Osa ongelmista olisi helposti parannettavissa pienin toimenpitein tai jopa vain tiedottamalla, mutta osa vaatii laajempaa rakenteellista uudistamista ja korjaustoimenpiteitä. Kun kadut ovat kunnossa, ulkopuolisen avun tarve vähenee ja sitä kautta esteettömästi toteutettu ympäristö tulee myös pidemmällä aikavälillä Rovaniemen kaupungille taloudellisemmaksi. Esteettömyyskävelyn seuraaviksi kohteiksi ehdotettiin esimerkiksi poliisilaitoksen ja kirkon huomiointi sekä esteettömyyskävelyn toteutus talvella.

**Neuvostot kiittävät kävelyyn osallistuneita aktiivisesta ja kehittävästä keskustelusta!**

